

**МИНИСТЕРСТВО ПРОСВЕЩЕНИЯ РОССИЙСКОЙ ФЕДЕРАЦИИ  
МИНИСТЕРСТВО ОБРАЗОВАНИЯ И НАУКИ ЧЕЧЕНСКОЙ  
РЕСПУБЛИКИ  
ОТДЕЛ ОБРАЗОВАНИЯ КУРЧАЛОЕВСКОГО РАЙОНА ЧЕЧЕНСКОЙ  
РЕСПУБЛИКИ  
МБОУ «Ахмат-Юртовская СШ №1 им. А-Х. Кадырова»**

**Выписка из ООП НОО**

**ФОНД  
ОЦЕНОЧНЫХ СРЕДСТВ**

**по учебному предмету «Труд (Технология)»**

**для обучающихся 2 – 4 класса**

**Паспорт фонда оценочных средств  
по предмету Труд «технология»**

<b>№ п/п</b>	<b>Наименование оценочного средства</b>	<b>Чет верть</b>	<b>Разработчик</b>
<b>2 класс</b>			
<b>1.</b>	Контрольная работа за 2 четверть.	<b>II</b>	Система проверочных заданий и упражнений для самоконтроля включена в содержание учебников для 1-4 классов.
<b>2.</b>	Контрольная работа за 3 четверть.	<b>III</b>	Система проверочных заданий и упражнений для самоконтроля включена в содержание учебников для 1-4 классов.
<b>3.</b>	Промежуточная контрольная работа.	<b>IV</b>	Система проверочных заданий и упражнений для самоконтроля включена в содержание учебников для 1-4 классов.

**Контрольная работа за 2 четверть 2 класс**

**Ф.И.**.....**класс.**.....**дата.**.....

**1.Пластилин – это:**

- а) природный материал;
- б) материал, созданный человеком.

**2.Глина – это:**

- а) природный материал;
- б) материал, созданный человеком.

**3.Техника оклеивания формы кусочками мягкой бумаги в несколько слоёв – это:**

- а) папье-маше;
- б) оригами;
- в) аппликация.

**4.Из глины делают:**

- а) посуду;
- б) стулья;
- в) бумагу.

**5. Перечисли приспособления при работе с глиной, пластилином:**

- а) подкладная доска;
- б) катушечные нитки;
- в) стеки;
- г) тряпочки.

**6. Выбери только инструменты:**

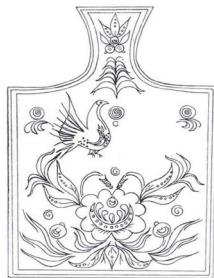
- а) глина;
- б) кисточки;
- в) древесина;
- г) линейка;
- д) карандаш.

**7. Какие три цвета используются для хохломской росписи:**

- а) зеленый;
- б) красный;
- в) черный;
- г) коричневый;
- д) золотой.

**8. Соедини карточки с элементами узоров народных промыслов и их названия:**

- а) ХОХЛОМА      б) ГОРОДЕЦ      в) ДЫМКА



**9. Порядок выполнения лошади**

- а) соедини детали \_\_\_\_
- б) раздели брусок пластилина на 2 неравные части \_\_\_\_
- в) вылепи гриву, ушки и хвостик \_\_\_\_
- г) оформи изделие \_\_\_\_
- д) из большей части вылепи туловище, из меньшей - голову и шею лошади \_\_\_\_.

**10. Соедини профессию человека и ее значение:**

- |                     |                                                        |
|---------------------|--------------------------------------------------------|
| 1. пекарь           | а) мастер по изготовлению глиняной посуды              |
| 2. гончар           | б) человек, который выращивает овощи                   |
| 3. кондитер         | в) мастер, занимающийся выпечкой хлебобулочных изделий |
| 4. резчик по дереву | г) мастер по изготовлению кондитерских изделий         |
| 5. садовод          | д) мастер по художественной резьбе по дереву           |
| 6. овощевод         | е) специалист по разведению садовых растений           |

## ОТВЕТЫ

1. б
2. а
3. а
- 4.а
5. а, в, г
- 6.а, б, д
7. б, г, д
8. б, в, д
- 9.1-в, 2-б, 3-а.
- 10.б, д, а, в, г.
11. 1-в, 2-а, 3-г,4-д, 5-е, 6-б.

### Контрольная работа за 3 четверть .

Ф.И.....класс.....дата.....

#### 1. Аппликация из цветной бумаги.

- а). детали склеиваются
- б). детали сшиваются
- в). детали сколачиваются гвоздями

#### 2. Можно ли сделать красивые поделки с ватными деталями?

- а). нет
- б). да

#### 3. Что можно сделать из соломы?

- а). накрыть крышу
- б). сделать метлу
- в). сделать поделку

#### 4. Что такое игольница?

- а). подушечка
- б. ежика
- в). кактус

**5. Как можно размягчить пластилин?**

- а). разогреть на батарее
- б). разогреть на солнце
- в). разогреть теплом своих рук

**6. Как правильно передавать ножницы?**

- а). кольцами вперед
- б). кольцами к себе
- в). с раскрытыми лезвиями

**7. Кисточку после работы с клеем необходимо:**

- а). вымыть водой
- б). вымыть водой с мылом
- в). выбросить
- г). высушить

**8. Правила безопасности труда и личной гигиены, если клей попал в глаза:**

- а) быстро протираем глаза сухой салфеткой;
- б) промываем проточной водой;
- в) зажимаем глаза ладонью и держим так некоторое время.

**9. Интерьер – это...**

- а) мебель, предметы;
- б) внутренний мир дома, складывающийся из отдельных вещей;
- в) расположение комнат.

**10. Архитектура – это ...**

- а) здания и сооружения, создающие материально организованную среду, необходимую людям для их жизни и деятельности;
- б) искусство проектировать и строить сооружения;
- в) всё выше перечисленное.

## **11. Оригами – это ...**

- а) блюдо японской кухни;
- б) техника складывания из бумаги;
- в) японский национальный костюм.

### **Инструкция для учащихся.**

До начала выполнения тестового задания внимательно прочитайте полностью задание.

Выполняйте задания в предложенной последовательности.

Не задерживайтесь слишком долго, если не сможете выполнить определенное задание, переходите к следующему, лучше вернуться к нему в конце, если останется время.

Тестовое задание считается выполненным, если в нем отмечены или записаны все правильные ответы и не отмечено ни одного неправильного ответа.

За каждое правильно выполненное тестовое задание ученик получает - 1 балл, если неправильно выполнено – 0 баллов.

## Промежуточная контрольная работа по технологии во 2 классе.

Фамилия \_\_\_\_\_

Имя \_\_\_\_\_

Дата проведения \_\_\_\_\_

### Вариант 1.

Выберите правильный ответ.

#### 1. Правила безопасности труда при работе режущими и колющими инструментами:

- а) ножницы подают кольцами вперёд;
- б) ножницы подают острыми концами;
- в) нужно иметь свои ножницы.

#### 2. Правила безопасности труда и личной гигиены, если клей попал в глаза:

- а) быстро протираем глаза сухой салфеткой;
- б) промываем проточной водой;
- в) зажимаем глаза ладонью и держим так некоторое время.

#### 3. Подчеркни названия инструментов.

Ножницы, пластилин, мел, молоток, бумага, ткань, игла, нитки, лопата, клей, глина.

#### 4. Оригами – это искусство

- а) складывания бумажных фигурок;
- б) фигурок из пластилина;
- в) фигурок из глины

#### 5. Подберите предложение, в котором описывается назначение техники, и соедините его стрелкой с соответствующим названием.

Техника	Назначение
папье-маше	создание объемных изделий из пластичных материалов
лепка	изготовление плоского изделия приёмом наклеивания деталей на основу
Аппликация	оклеивание формы кусочками мягкой бумаги

#### 6. Аппликация из цветной бумаги:

- а) детали склеиваются;
- б) детали сшиваются;
- в) детали сколачиваются гвоздями.

#### 7. Швы для вышивания:

- а) «вперёд иголка»;
- б) «назад иголка»;
- г) «иголка в сторону».

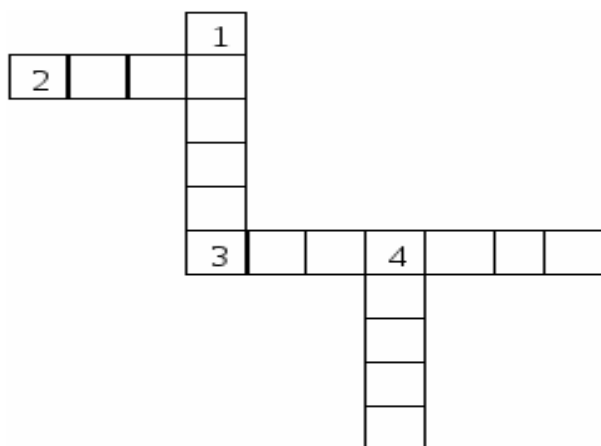
**8. Установите соответствие:**

Инструмент	Назначение инструмента
Линейка	Шитье
Пяльцы	Вязание
Крючок	Измерение длины
Иголка	Вышивание

**9. Подчеркни, что относится к природным материалам.**

Листья, желуди, картон, цветы, бумага, семена, кора, ткань.

**10. Разгадайте кроссворд.**



*Вопросы:*

- 1. Плотная бумага.*
- 2. Инструмент для шитья.*
- 3. Инструмент для вырезания из бумаги.*
- 4. Материал для вдевания в иголку.*

**Вариант 2.**

**Выберите правильный ответ.**

**1. Правила безопасности труда и личной гигиены, если клей попал в глаза:**

- а) быстро протираем глаза сухой салфеткой;
- б) промываем проточной водой;
- в) зажимаем глаза ладонью и держим так некоторое время.

**2. Оригами – это искусство**

- а) складывания бумажных фигурок;
- б) фигурок из пластилина;
- в) фигурок из глины

**3. Подчеркни, что относится к природным материалам.**

Листья, желуди, картон, цветы, бумага, семена, кора, ткань.

**4. Аппликация из цветной бумаги:**

- а) детали склеиваются;
- б) детали сшиваются;
- в) детали сколачиваются гвоздями



5. Подберите предложение, в котором описывается назначение техники, и соедините его стрелкой с соответствующим названием.

Техника	Назначение
папье-маше	создание объемных изделий из пластичных материалов
лепка	изготовление плоского изделия приёмом наклеивания деталей на основу
Аппликация	оклеивание формы кусочками мягкой бумаги

6. Правила безопасности труда при работе режущими и колющими инструментами:

- а) ножницы подают кольцами вперёд;
- б) ножницы подают острыми концами;
- в) нужно иметь свои ножницы.

7. Швы для вышивания:

- а) «вперёд иголка»;
- б) «назад иголка»;
- г) «иголка в сторону».

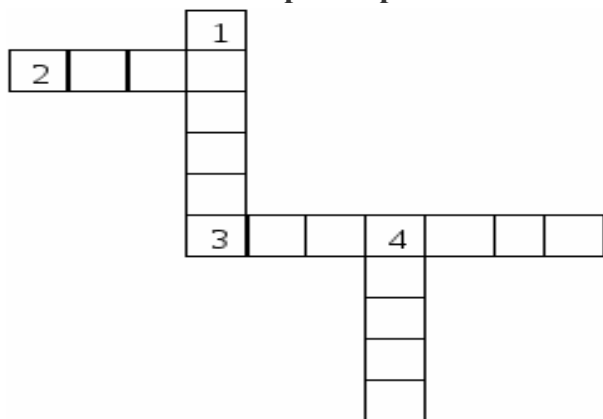
8. Установите соответствие:

Инструмент	Назначение инструмента
Линейка	Шитье
Пяльцы	Вязание
Крючок	Измерение длины
Иголка	Вышивание

9. Подчеркни названия инструментов.

Ножницы, пластилин, мел, молоток, бумага, ткань, игла, нитки, лопата, клей, глина.

10. Разгадайте кроссворд.



Вопросы:

- 1. Плотная бумага.
- 2. Инструмент для шитья.
- 3. Инструмент для вырезания из бумаги.
- 4. Материал для вдевания в иголку.

**Фонд оценочных средств  
для проведения текущей и промежуточной аттестации**

№ п/п	Предмет	Наименование	Разработчик
		<b>3 класс</b>	
<b>1.</b>	Технология	Контрольная работа по теме «Человек и земля»	Методическое пособие «Технология» Н.И.Роговцева 3 класс, М.: Просвещение.
<b>2</b>	Технология	Контрольная работа по теме «Человек и земля»	Методическое пособие «Технология» Н.И.Роговцева 3 класс, М.: Просвещение.
<b>3</b>	Технология	Контрольная работа по теме «Человек и вода»	Методическое пособие «Технология» Н.И.Роговцева 3 класс, М.: Просвещение.
<b>4</b>	Технология	Контрольная работа по теме «Человек и информация»	Методическое пособие «Технология» Н.И.Роговцева 3 класс, М.: Просвещение.

Система проверочных заданий и упражнений для самоконтроля включена в содержание учебников для 1-4 классов

**Контрольная работа по технологии 3 класс  
по теме «Человек и земля».**

Фамилия, имя \_\_\_\_\_

**1. Из каких материалов выполняется аппликация:**

а) природный материал      **б) бумага**      в) ткань      г) никаких

**2. Виды аппликаций :**

а) декоративная      **б) сюжетная**      в) рваная      г) солнечная

**3. Какие инструменты нужны для создания городских садов и парков и ухода за ними:**

**а) ведро**      **б) грабли**      **в) секатор**      г) иглолка

**4. Кто работает в ателье мод:**

**а) закройщик**      б) портной      в) повар

**5. Что относится к кухонным принадлежностям :**

**а) нож**      **б) разделочная доска**      в) весы      г) отвёртка

**6. Из каких материалов изготавливают проволоку:**

а) деревянные пруты      б) бумага      **в) медь**      г) сталь

7. Чем можно воспользоваться, чтобы измерить вес продуктов:

а) весы                      б) мерная кружка                      в) часы

8. Чтобы приготовить фруктовый салат я возьму :

а) бананы                      б) мясо                      в) апельсины                      г) киви

9. Что такое рецепт:

Это необходимые продукты и ингредиенты необходимые для приготовления блюд

10. Что можно использовать для упаковки подарков:

а) коробку                      б) газету                      в) упаковочную бумагу                      г) ленточку

## Контрольная работа по технологии «Человек и земля».

**Цель:** определить уровень сформированности у обучающихся знаний, умений, навыков по курсу технологии .

**Задачи:** проверить знания обучающихся по темам: «Человек и земля. Человек и вода. Человек и информация».

### Тест

**1.Подберите к каждому понятию соответствующее ему определение, соединив их стрелкой.**

Автомобиль	- изготовление рисунка из наклеенных или нашитых на основу кусков цветной бумаги, ткани
Оригами	- живописное, графическое или скульптурное украшение, основанное на повторении и чередовании геометрических или природных элементов
Орнамент	- приспособление, выполненное из плотной бумаги, тонкой фанеры или другого материала, которое имеет форму необходимой для работы детали или выкройки
Шаблон	- транспортное средство на колёсах с собственным двигателем
Аппликация	- древнее искусство складывания фигурок из бумаги

**2. Из чего состоит компьютер? (подчеркни)**

**а) монитор** б) телевизор **в) клавиатура** г) радио **д) системный блок**

**3. Зачеркните лишнее понятие в каждой группе слов.**

Нитки	Ножницы	<u>Гвозди</u>
Игла	<u>Плоскогубцы</u>	Пластелин
Ткань	Бумага	Стека
<u>Молоток</u>	Клей	Картон

**4. Выберите правильный ответ (подчеркни).**

- Смазывать детали клеем следует, разложив их на: клеёнке или газете, подкладном листе, изнаночной стороне картона.

- При работе с булавками следует: класть булавки на стол, хранить булавки в игольнице, втыкать булавки в одежду.

Шаблон на материале необходимо размещать: как можно ближе к краю материал, по центру материала, выходящим за края материала

5. Определите правильную последовательность технического процесса (проставьте соответствующие цифры).

- \_\_\_ 5 сборка
- \_\_\_ 4 раскрой
- \_\_\_ 2 выполнение эскиза
- \_\_\_ 1 выбор материала
- \_\_\_ 6 отделка
- \_\_\_ 3 разметка

6. Запиши правила техники безопасности при работе с ножницами.

Нельзя :

- а) держать ножницы острыми концами вверх;
- б) оставлять их на столе с раскрытыми лезвиями;
- в) пальцы левой руки держать близко к лезвию;

7. Перечислите профессии людей, занятых в «Ателье мод».

Дизайнер, закройщик, модельер

8. Ткани натурального происхождения изготавливают из...

- а) луговых трав    б) шерсти    в) из льна    г) из хлопка    д) из пуха тополя

9. Напишите правила (продолжите)

Для того, чтобы сохранить питьевую воду, надо:

- 1) установить фильтр
- 2) держать при комнатной температуре
- 3) держать закрытой поверхность емкости

10. Почтой люди отправляют друг другу:

письма, открытки, бандероль, посылки, телеграммы.

## Контрольная работа по теме «Человек и вода»

Фамилия, имя \_\_\_\_\_ Класс \_\_\_\_\_

### 1 вариант

1. Выбери правильный ответ. Аппликация - это:

а) складывание бумаги разных форм;

**б) наложение различных фигур и их приклеивание на ткань или бумагу;**

в) плетение полос.

2. Что такое ткань?

**а) материал, созданный человеком;**

б) природный материал.

3. Выбери орудия труда (инструменты):

**а) молоток; б) ножницы;**

в) ткань; г) игла;

**д) лопата; е) пластилин.**

4. Глина – это:

**а) материал;** б) инструмент; в) приспособление.

5. Из чего делают бумагу?

**а) из древесины;** б) из старых книг и газет; в) из известняка.

6. Выбери инструменты для работы с бумагой:

**а) ножницы; в) линейка;**

б) пальцы; г) циркуль.

7. Что нельзя делать при работе с ножницами?

**а) держать ножницы острыми концами вверх;**

**б) оставлять их на столе с раскрытыми лезвиями;**

в) передавать их закрытыми кольцами вперед;

**г) пальцы левой руки держать близко к лезвию;**

д) хранить ножницы после работы в футляре.

8. Как нужно располагать шаблоны на бумаге?

а) поближе к краю и друг к другу;

**б) посередине листа бумаги.**

9. Какую ткань получают из химических волокон?

а) льняную;

в) хлопчатобумажную.

**б) искусственную;**

10. В каком порядке выполняют аппликацию?

\_\_\_\_\_ 2 вырежи;

\_\_\_\_\_ 1 разметь детали;

\_\_\_\_\_ 4 приклей детали;

\_\_\_\_\_ 3 промажь детали клеем.

**2 вариант**

1. Как называется предварительный набросок?

- а) эскиз;**
- б) муляж;
- в) проект.

2. Пластилин – это:

- а) природный материал;**
- б) материал, созданный руками человека.

3. Выбери орудия труда (инструменты):

- а) плоскогубцы; б) ножницы;**
- в) картон; **г) игла;**
- д) отвертка;** е) клей.

4. Циркуль – это:

- а) материал;
- б) орудие труда;
- в) инструмент.**

5. Из чего делают бумагу?

- а) из древесины;**
- б) из старых книг и газет;
- в) из пластика.

6. Выбери инструменты при работе с бумагой:

- а) ножницы; в) циркуль;**
- б) спицы; **г) карандаш.**

7. Что нельзя делать при работе с ножницами?

- а) держать ножницы острыми концами вниз;**
- б) оставлять их на столе с раскрытыми лезвиями;**
- в) передавать ножницы лезвиями вперед;**
- г) пальцы левой руки держать близко к лезвию;**
- д) хранить ножницы после работы в коробке.

8. Для чего нужны шаблоны?

- а) чтобы получить готовое изделие;
- б) чтобы получить эскиз.**

9. На какую сторону бумаги наносят клей?

- а) лицевую;
- б) изнаночную.**

10. В каком порядке выполняют аппликацию?

- |                             |                       |
|-----------------------------|-----------------------|
| ___ 1 разметь детали;       | ___ 2 вырежи;         |
| ___ 3 промажь детали клеем; | ___ 4 приклей детали. |

## **Контрольная работа по теме «Человек и информация»**

### **1. Как называется складывание частей изображения на листе бумаги?**

- а) аппликация
- б) эскиз
- в) рисунок
- г) муляж

### **2. Какая страна является родиной оригами?**

- а) Англия
- б) Германия
- в) Россия
- г) Япония

### **3. Искусство наклеивания или пришивания узора, орнамента к основе – это...**

- а) аппликация
- б) витраж

### **4. Выбери, кто работает с тканью:**

- а) закройщица;
- б) швея;
- в) архитектор;
- г) повар;
- д) портниха;
- е) художник - модельер.

### **5. Выбери инструменты при работе с конструктором:**

- а) уголок;
- б) гаечный ключ;
- в) колесо;
- г) отвертка.

### **6. Перечисли материалы для вышивки:**

- а) ткань;
- б) нитки;
- в) ножницы;
- г) пяльцы.

### **7. Как правильно вести себя во время сбора природных материалов?**

- а) не ломать деревья
- б) не мусорить
- в) громко разговаривать
- г) не рвать редкие растения

### **8. Какие виды разметки ты знаешь?**

- а) по шаблону
- б) сгибанием
- в) сжиманием
- г) на глаз
- д) с помощью копировальной бумаги

### **9. Что образует ряд стежков, уложенных друг за другом?**

- а) рисунок
- б) шов или строчку

### **10. Кто проектирует здания?**

- а) архитектор
- б) строитель



**Итоговая диагностическая работа**  
**Проверочная работа по технологии. 3 класс.**  
**1 вариант**

1. Приведи несколько примеров изобретений человечества.

\_\_\_\_\_

2. Запиши правила техники безопасности при работе с ножницами.

\_\_\_\_\_

\_\_\_\_\_

3. Соедини стрелками сырьё и материал.

Лён	меч
Металл	каша
Зерно	платье

4. Запиши способы размножения комнатных растений.

\_\_\_\_\_

5. Распредели по группам фигуры: куб, прямоугольник, пирамида, квадрат, шар, треугольник, круг.

А) \_\_\_\_\_

Б) \_\_\_\_\_

6. Заполни пропуски.

Песня птицы - \_\_\_\_\_ информация.

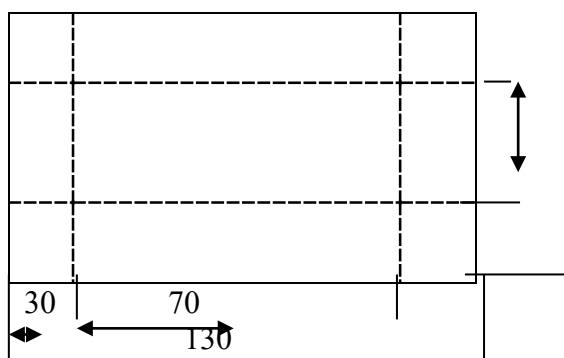
Задачи по математике в учебнике - это \_\_\_\_\_ информация.

Рисунок, чертёж – это \_\_\_\_\_ информация

**Практическая работа. 1 вариант.**

Инструкционная карта

1. Рассмотрите чертёж развёртки коробки.
2. Выполните развёртку коробки на бумаге или картоне.
3. Вырежьте развёртку. Выполните разметку. Аккуратно сложите развёртку по линиям сгиба.
4. Соберите и склейте коробку.



**2 вариант**

1. Приведи несколько примеров изобретений человека XX века.

\_\_\_\_\_

2. Запиши правила техники безопасности при работе с иглой.

\_\_\_\_\_

\_\_\_\_\_

\_\_\_\_\_

3. Соедини стрелками сырьё и материал.

Лён	перстень
Металл	мука
Зерно	нити

4. Запиши правила ухода за комнатными растениями.

---

5. Найди лишнюю фигуру: *квадрат, круг, шар, треугольник.*

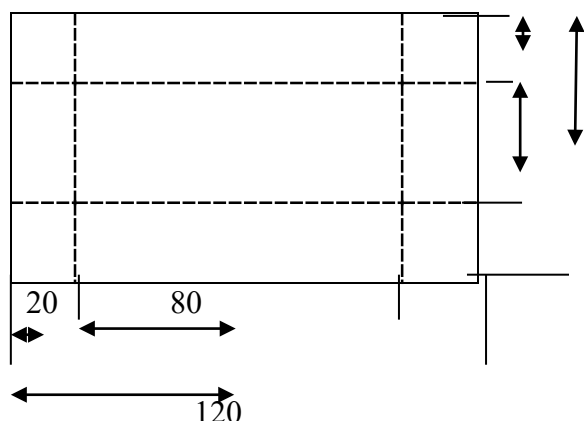
6. Заполни пропуски.

Рассказ учителя – это информация.  
Номер телефона в записной книжке – информация.  
Сообщение в журнале или газете – это информация.

### Практическая работа. 2 вариант.

#### Инструкционная карта

1. Рассмотрите чертёж развёртки коробки.
2. Выполните развёртку коробки на бумаге или картоне.
3. Вырежьте развёртку. Выполните рифловку. Аккуратно сложите развёртку по линиям сгиба.
4. Соберите и склейте коробку.



### Ответы и критерии оценивания работы

#### 1 вариант

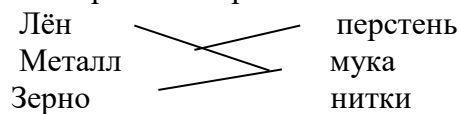
1. Приведи несколько примеров изобретений человечества. 1 балл за каждый пример. (3 б.)
2. Запиши правила техники безопасности при работе с ножницами. 1 балл за каждый верный ответ. (3б.)
3. Соедини стрелками сырьё и материал. (3 балла).

Лён	меч
Металл	каша
Зерно	платье
4. Запиши способы размножения комнатных растений. 1 балл за каждый верный способ. (3 б.)
5. Распредели по группам фигуры: а) куб, пирамида, шар,  
б) треугольник, круг, квадрат, прямоугольник.  
1 балл за верную классификацию. (1б.)
6. Заполни пропуски. 1 балл за каждый ответ. (3 б.)

Песня птицы - устная информация.  
Задачи по математике в учебнике - это письменная информация.  
Рисунок, чертёж – это печатная информация

## 2 вариант

1. Приведи несколько примеров изобретений человека XX века. 1 балл.
2. Запиши правила техники безопасности при работе с иглой. 1 балл.
3. Соедини стрелками сырьё и материал.



4. Запиши правила ухода за комнатными растениями. 1 балл.
5. Найди лишнюю фигуру: *квадрат, круг, шар, треугольник*. 1 балл.
6. Заполни пропуски.

Рассказ учителя – это устная информация.

Номер телефона в записной книжке – письменная информация.

Сообщение в журнале или газете – это печатная информация.

Практическая работа. 3 балла. Оценка выставляется отдельно.

Максимальный 14-16 б. – «5»
Повышенный (функциональный) 11-13 б. – «4»
Базовый (необходимый предметный) 9-10 б. – «3»
Недостаточный уровень менее 8 баллов – «2»

**Паспорт  
фонда оценочных средств  
по предмету «Технология»**

№ п/п	Наименование оценочного средства	Чет верть	Разработчик
4 класс			
1	Проверочная работа		<a href="https://nsportal.ru/nachalnaya-shkola/tekhnologiya/2016/06/28/itogovaya-kontrolnaya-rabota-po-tehnologii-v-ramkah">https://nsportal.ru/nachalnaya-shkola/tekhnologiya/2016/06/28/itogovaya-kontrolnaya-rabota-po-tehnologii-v-ramkah</a>

**Проверочная работа**

**Фамилия Имя** \_\_\_\_\_

**1. Закончи фразу.**

**Инструменты – это**

- 
- а) те предметы, вещества, идущие на изготовление чего-либо.  
б) орудия для производства каких-нибудь работ.

**2. Подчеркни, что нельзя делать при работе с ножницами?**

- а) Держать ножницы острыми концами вниз;  
б) оставлять их на столе с раскрытыми лезвиями;  
в) передавать их закрытыми кольцами вперед;  
г) пальцы левой руки держать близко к лезвию;  
д) хранить ножницы после работы в футляре.

**3. Отгадай, о чем идет речь.**

Этот материал представляет собой искусственную невысыхающую массу, которую многократно используют в поделках. Состав его может быть разнообразным, но, как правило, в него входит воск и глина.

Запиши название этого материала.

---

**4. Соедините линиями материал и изделие из него:**

Шерсть	Сметана
Какао	Свитер
Нефть	Шоколад
Молоко	Бензин

**5. Установите правильную последовательность выполнения изделия в технике аппликации:**

- ☐ Вырезать детали  
☐ Составить композицию  
☐ Наклеить на фон  
☐ Разметить детали по шаблону

**6. Тебе поручили сделать удобную карманную записной книжку для дорожных заметок и зарисовок.**

***А) Из какого материала лучше всего сделать обложку карманной записной книжки?***

***Отметь +.***

- 1 Из бумаги для аппликаций;
- 2 из фанеры
- 3 из картона
- 4 из клеенки.

***Б) Из какого материала лучше всего сделать листы карманной записной книжки? Отметь +.***

- 1 Из картона
- 2 из листов тетради
- 3 из бумаги для принтера
- 4 из гофрированной бумаги

**7. Ты решил(а) приготовить подарок другу (подруге) на день рождения мягкую игрушку.**

Мама приготовила следующие материалы: кружева, тесьму, блески, вату, цветную бумагу, нитки, картон, пластик, семена растений, клей, краски, пластилин, ткань.

***Запиши наиболее подходящие материалы, которые можно использовать при его изготовлении:*** \_\_\_\_\_

—

**8. Рядом с твоим домом установили три бака для раздельного сбора бытового мусора.**

***Какие предметы ты положишь в бак «бумага»? Отметь +.***

1)	картонную коробку
2)	старые открытки
3)	просроченные продукты
4)	ненужные газеты
5)	использованные батарейки

**9. Таня решила вырастить из черенка комнатное растение традесканцию. Расставь по порядку номера действий, которые она должна осуществить.**

- \_\_\_\_\_ высадить окоренившийся черенок традесканции в цветочный горшок с почвой
- \_\_\_\_\_ дождаться появления на черенке традесканции корней
- \_\_\_\_\_ поместить черенок традесканции в стакан сводой
- \_\_\_\_\_ поставить стакан с черенком в тёплое и освещённое место
- \_\_\_\_\_ приготовить черенок традесканции

**10. Соедини линиями части персонального компьютера с их назначением:**

- |                |              |
|----------------|--------------|
| Монитор        | Управление   |
| Клавиатура     | Мозг         |
| Мышь           | Экран        |
| Системный блок | Набор текста |

### Ответы

№ задания	Проверяемые умения	Правильный ответ	Баллы
<b>Базовый уровень</b>			
1	Умение раскрывать понятие «инструменты».	б	1
2	Умение работать с ножницами.	б, г	1
3	Умение называть материал по его признакам.	пластилин	1
4	Умение устанавливать соответствие между материалом и изделием из него.	Шерсть - свитер Какао - шоколад Нефть - бензин Молоко - сметана	1
5	Умение устанавливать правильную последовательность выполнения изделия в технике аппликации.	Вырезать детали-3 Составить композицию- 1 Наклеить на фон-4 Разметить детали по шаблону- 2	1
6 А	Умение выбирать материал для <i>обложки карманной записной книжки</i>	3	1
6 Б	Умение выбирать материал для <i>листов карманной записной книжки</i>	2, 3	1
7	Умение выбирать материалы при изготовлении мягкой игрушки.	кружева, тесьму, вату, нитки, ткань.	1
8	Умение проводить классификацию объектов по заданному основанию	1, 2, 4	1
9	Умение устанавливать причинно-следственные связи	5, 4, 2, 3, 1.	1
10	Умение устанавливать соответствие между <b>частями персонального компьютера с их назначением</b>	Монитор – экран Клавиатура – набор текста Мышь – управление Системный блок - мозг	1

Шкала оценивания	Оценки за контрольную работу	Результаты за контрольную работу
«5» - 11-10 баллов «4» - 9-8 баллов «3» - 7-6 баллов «2» - 5 и менее баллов	«5» - «4» - «3» - «2» -	Качество – Успеваемость – Обученность –